

緊急地震速報

なまずきん

マンスリー レポート

2015年 6月号



発行元 株式会社 ハレックス



活発な噴火活動続く西之島 ～噴火前の約 12 倍に成長～

2013年11月に「西ノ島」に新島が出現し、その約1カ月後には新島が「西ノ島」と接続したとの海上保安庁の報道発表がありました（本マンスリー、2013年12月号で紹介）。今月（6月18日）に同庁が実施した「西之島」の観測では、活発な噴火活動が継続しており、新島の面積は噴火前の「西ノ島」の約12倍（東京ドームの約58倍）に成長（図1・2）しているとの発表がありました。

今後も噴火による影響が及ぶおそれがあることから、「西之島」及び周辺海域（島の中心から半径4kmの範囲）では、付近航行船舶に対して航行警報により警戒が呼びかけられています。

詳しくは下記、海上保安庁ホームページをご覧ください。

<http://www.kaiho.mlit.go.jp/info/kouhou/h27/k20150622/k150622-2.pdf>

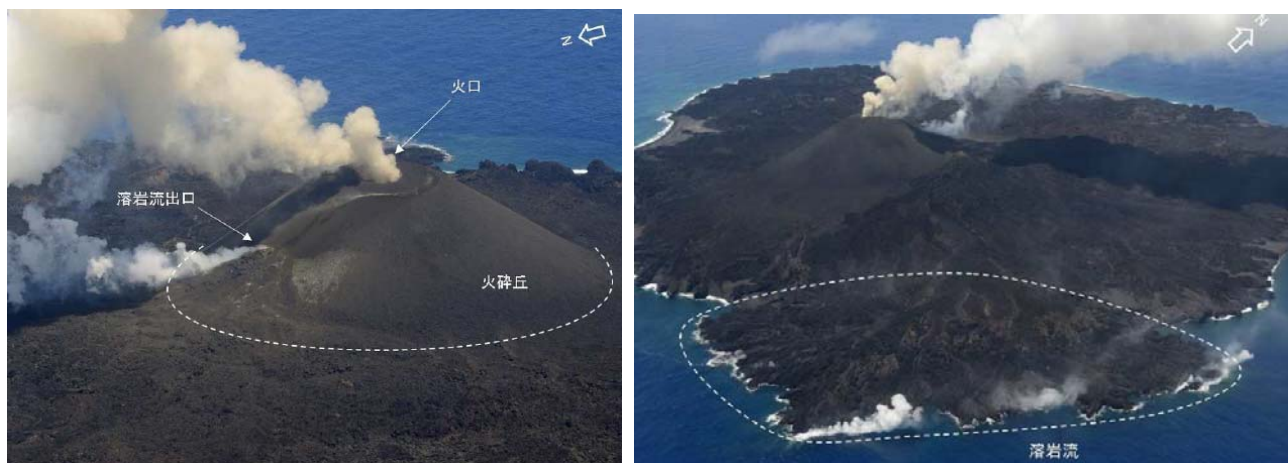


図1 活発な噴火活動が続く西ノ島

【写真左】噴煙を上げる火砕丘の火口

火砕丘にある火口から、1分間に1、2回の頻度で明灰色の噴煙を上げている。

【写真右】南東方向からみた西ノ島

溶岩流が扇状に広がり新たな陸地が拡大した。

（海上保安庁、6月18日撮影）

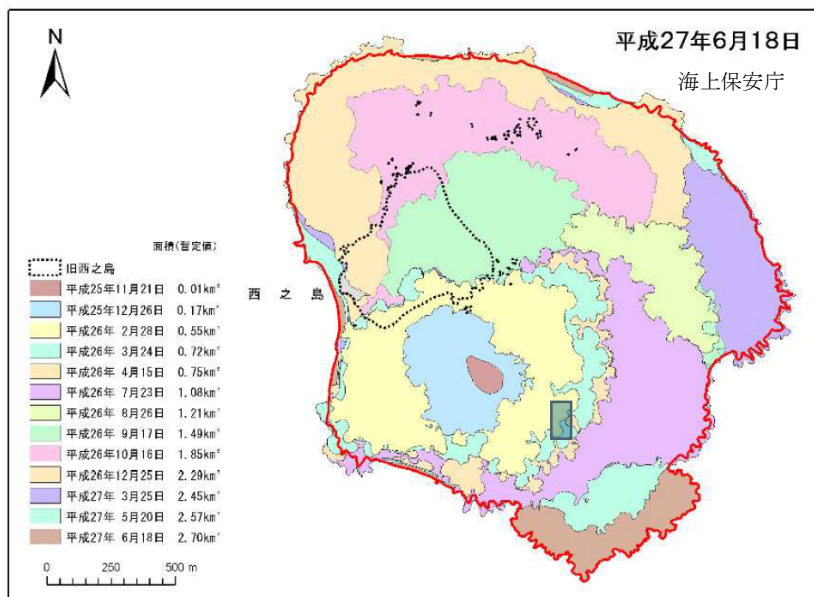


図2 西ノ島の6月18日時点での形状(暫定値)

- ・東西：約 2,000 m (5月20日時点 東西：約2,000m)
- ・南北：約 2,100 m (5月20日時点 南北：約1,900m)
- ・面積：約2.70 平方km、東京ドームの約58 倍
(5月20日時点 約2.57 平方km、東京ドームの約55 倍)
(参考) 西之島全体の面積(旧西之島を含む)：約2.71 平方km。
(噴火前の西之島の約12 倍)

(平成27年6月18日海上保安庁)

なまずきんの働き (2015年5月)

【発信数等概要】

5月に緊急地震速報(警報)が発表された地震は3回ありした(4月は1回でした)。また、緊急地震速(予報)が発表された地震の回数は71回(4月は77回)でした。発信の総数は385通(4月は423通)でした。緊急地震速報の予測震度4以上と報じた地震の回数は6回(4月は5回)、予測震度3と報じた地震の回数は18回(4月は15回)でした(表1・2)。

「平成23年(2011年)東北地方太平洋沖地震」の余震は、次第に少なくなってきているものの続いており、当分の間、本震発生前に比べ活発な地震活動が続くと考えられ、注意が必要です。最大震度4以上を観測した地震が2回、震度1以上を観測した地震は51回発生するなど、引き続き岩手県から千葉県北東部にかけての沿岸及びその沖合の広い範囲で発生しました(気象庁)。なお、余震回数(2011/03/11 14:46~2015/5/31 24:00、本震を除く)は、M7.0以上が9回、M6.0以上が118回、M5.0以上が849回となっています。

表1 緊急地震速報で最大震度が4以上と予測された地震及び警報発表回数(2015年5月1日~31日)

	予測震度4以上の発表回数	警報発表回数
東北地方太平洋沖地震の余震	2回	1回
上記以外	4回	2回
	計6回	計3回

表2 緊急地震速報で最大震度が3と予測された地震の回数(2015年5月1日~31日)

	予測震度3の発表回数
東北地方太平洋沖地震の余震	7回
上記以外	11回
	計18回

【発表された緊急地震速報（警報）詳細】

5月に緊急地震速報（警報）が発表された地震は3回ありました。表3に示すように、地震検知から警報発表までの時間は、東北地方太平洋地震の余震である宮城県沖の地震が5.8秒後に第1報で、奄美大島近海の地震が8.1秒後に第1報で、そして、埼玉県北部の地震が12.3秒後に第7報で発表されました。

発表された緊急地震速報（予報）の「なまずきん」による再現の様子を図3に示します。

表3 緊急地震速報（警報）が発表された地震の概要

地震発生日時	震央地名	マグニチュード (M)	深さ	最大震度	警報で発表した予想最大震度	地震検知から警報発表までの経過時間
5月13日06時12分	宮城県沖	6.8	46km	5強	5強	5.8秒
5月22日22時28分	奄美大島近海	5.1	21km	5弱	5弱	8.1秒
5月25日14時28分	埼玉県北部	5.5	56km	5弱	5弱	12.3秒

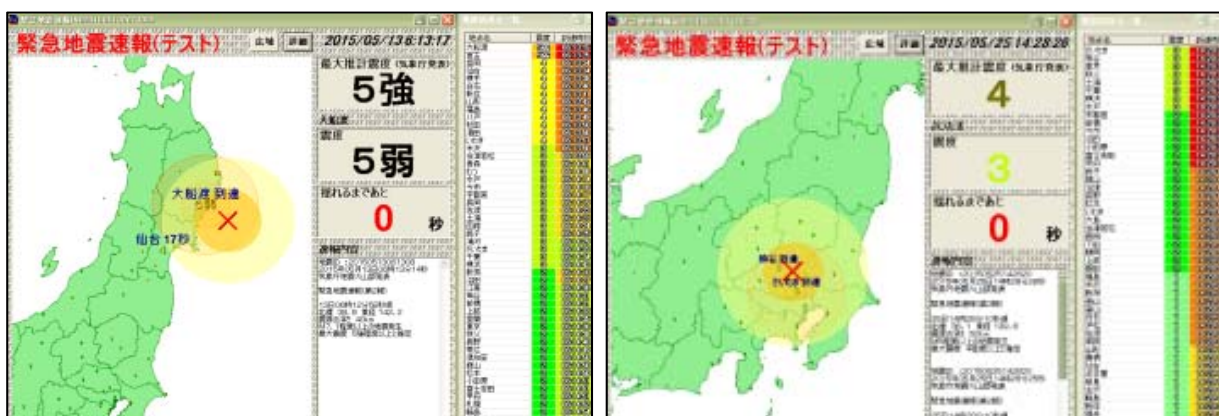


図3 緊急地震速報を受信したときの「なまずきん」による再現表示。

- 宮城県沖の地震について大船渡付近に着目したときの再現表示（左図）及び埼玉県北部の地震について熊谷市付近に注目したときの再現表示です。

(×印：震央、P波：外側の薄い黄色円、S波（主要動）：内側の濃い黄色円)。

図中央欄の数字は、上段から気象庁発表の最大推計震度、注目地点における推計震度、揺れるまでの時間を表しています。

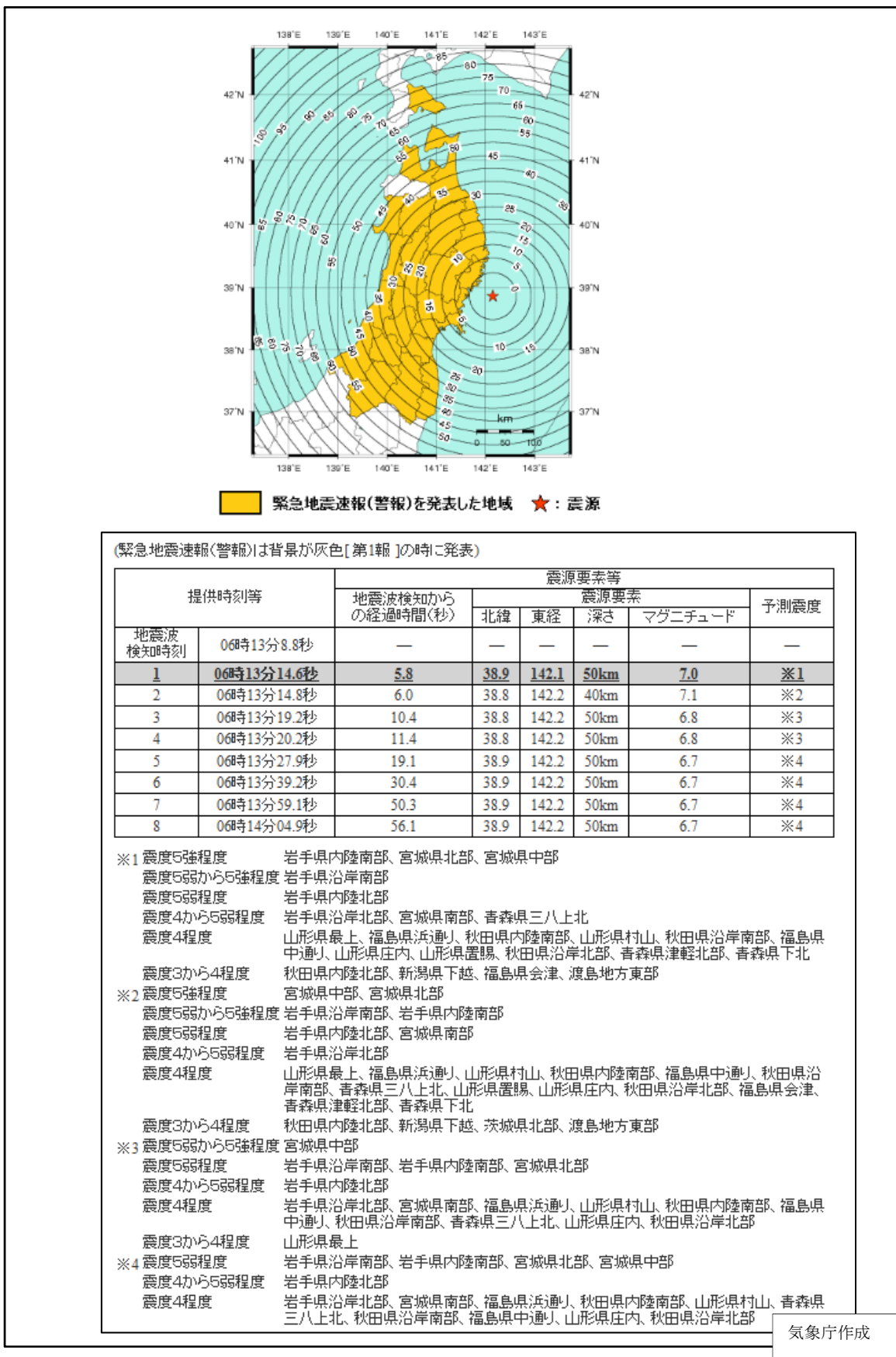


図4 緊急地震速報(警報)第1報を発表した地域と主要動到達までの時間(上段)及び緊急地震速報の詳細(下段)を示します。第1報で緊急地震速報(警報)が発表されています。

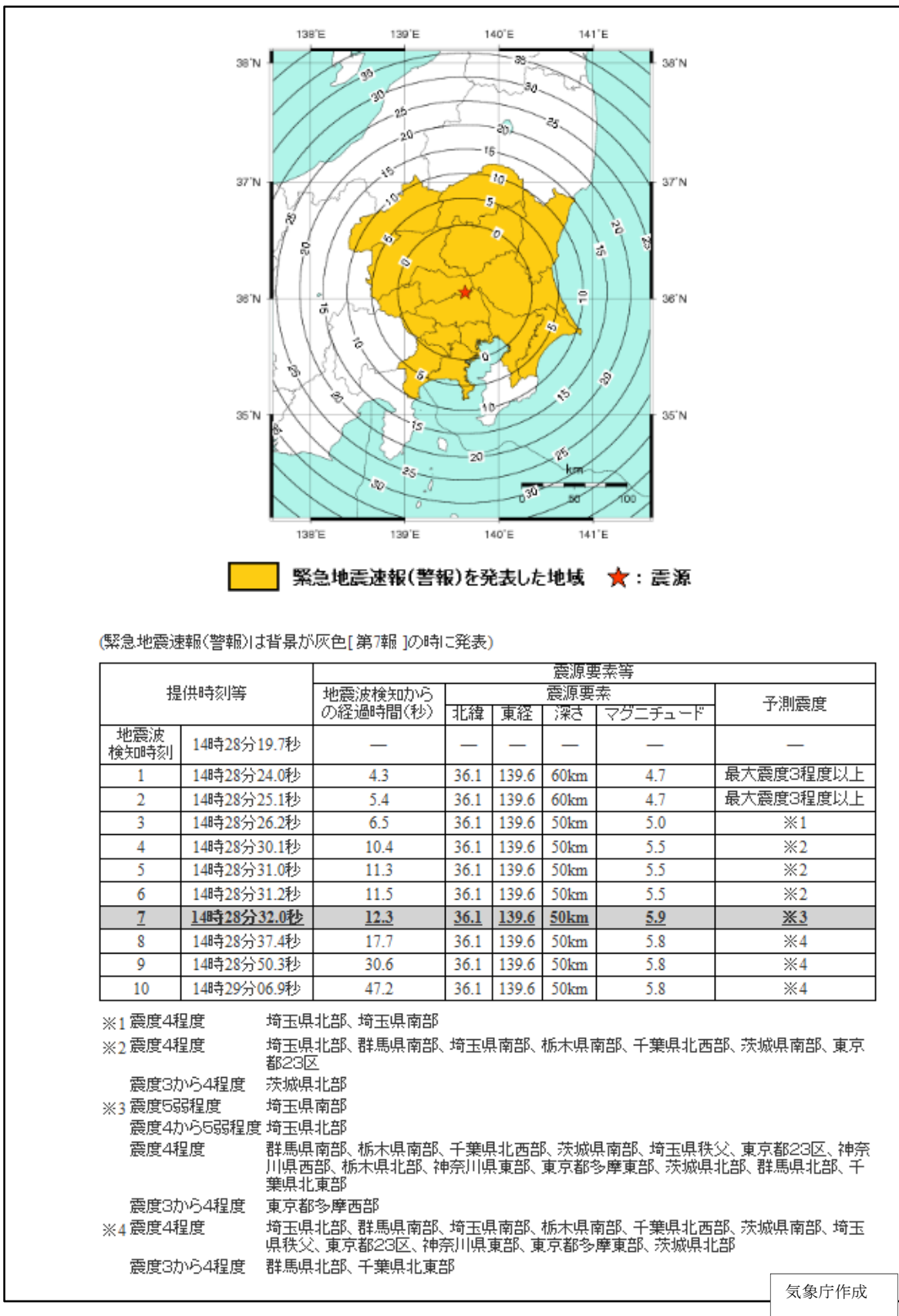


図3 緊急地震速報(警報)第1報を発表した地域と主要動到達までの時間(上段)及び緊急地震速報の詳細(下段)を示します。緊急地震速報(警報)は第7報で基準に達し発表されています。